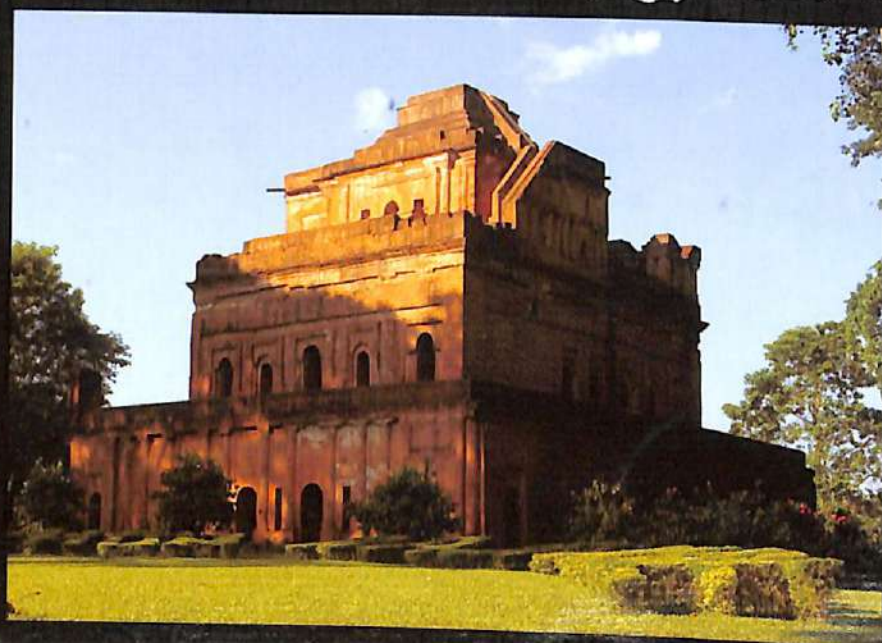


অসমৰ সংস্কৃতি আৰু সাংস্কৃতিক পৰ্যটন

ডিব্ৰুগড় বিশ্ববিদ্যালয়ৰ স্নাতক মহলা(CBCS)ৰ
পাঠ্যক্ৰমৰ আধাৰত প্ৰস্তুত প্ৰসঙ্গ পুথি

প্ৰথম ষাণ্মাসিক (GE-1 B)



সম্পাদনা

ড° অৰবিন্দ ৰাজখোৱা

অসমৰ সংস্কৃতি আৰু সাংস্কৃতিক পৰ্যটন

Culture of Assam and Cultural Tourism

ডিব্ৰুগড় বিশ্ববিদ্যালয়ৰ স্নাতক মহলা(CBCS)ৰ
অসমীয়া বিষয়ৰ পাঠ্যক্ৰমৰ আধাৰত প্ৰস্তুত প্ৰসঙ্গ পুথি

প্ৰথম য়ান্নাসিক (GE-1 B)



সম্পাদনা

ড° অৰবিন্দ ৰাজখোৱা



বনলতা

গুৱাহাটী-১ • ডিব্ৰুগড়-১

Culture of Assam and Cultural Tourism

A collection of critical essays about culture of Assam and Cultural tourism, edited by Dr. Arabinda Rajkhowa, Assistant Professor of the Department of Assamese, North Lakhimpur College (Autonomous) and Published by Sri Pradyut Hazarika on behalf of Banalata, Dibrugarh -1 and Guwahati - 1.

First Edition : July, 2019

Price : One Hundred fifty Only

ISBN : 978-93-87956-89-6

প্রকাশক :

শ্রীপ্রদ্যুৎ হাজৰিকা, এম.বি.এ.

বনলতা

নতুন বজাৰ, ডিব্ৰুগড় - ১

শাখা :

পানবজাৰ, গুৱাহাটী - ১

website : www.banalata.in

webmail : banalata@banalata.in

email : banalata_india@yahoo.com

© সম্পাদক

প্রথম প্রকাশ : জুলাই, ২০১৯

মূল্য : ১৫০.০০ টকা মাত্ৰ

প্রচ্ছদ : ঞাতুৰাজ বৰুৱা

ডিটিপি : এন.এল.চি গ্ৰন্থালয়

মুদ্ৰক :

বনলতা প্ৰিন্ট এণ্ড পেপ্

ছেণ্টৰ - এচ

A Note of sorry and gratitude

Despite all our efforts to make this book error free, there is every possibility of printing mistake mistakes due to oversight or lack of timely information. We look forward to overcome all the shortfalls of the book. If any. Therefore, we request and expect from all our readers to inform us, bring the shortfalls to our notice, which will help us to make the next edition of this book better and error free. We also expect valuable suggestions to make the next edition of this book far better.

অসমৰ সংস্কৃতি আৰু সাংস্কৃতিক পৰ্যটন

সম্পাদনা সমিতি

যোগেন তামুলী, সহযোগী অধ্যাপক, মাধবদেৱ মহাবিদ্যালয়

ড° অপূৰ্ব বৰা, সহযোগী অধ্যাপক, যোৰহাট কেন্দ্ৰীয় মহাবিদ্যালয়

ৰাজীৱ বৰা, সহযোগী অধ্যাপক, নাজিৰা মহাবিদ্যালয়

ড° কৰবী গগৈ, সহকাৰী অধ্যাপিকা, চন্দ্ৰকমল বেজবৰুৱা মহাবিদ্যালয়

ড° দীপালি গগৈ, সহকাৰী অধ্যাপিকা, গোলাঘাট বাণিজ্য মহাবিদ্যালয়

মুনমী দত্ত, সহকাৰী অধ্যাপিকা (অংশকালীন), নৰ্থ লখিমপুৰ মহাবিদ্যালয়

ড° চিত্ৰজিৎ শইকীয়া, সহকাৰী অধ্যাপক, দুলািয়াজান মহাবিদ্যালয়

বিনন্দ বৰুৱা, সহকাৰী অধ্যাপক, পূৰ্বাঞ্চল মহাবিদ্যালয়, চিলাপথাৰ

অসীম চুতীয়া, সহকাৰী অধ্যাপক, চেপন মহাবিদ্যালয়

ব্ৰজেন শৰ্মা, সহকাৰী অধ্যাপক, অসম মহিলা বিশ্ববিদ্যালয়

কুসুম্বৰ চেতিয়া, সহকাৰী অধ্যাপক, লখিমপুৰ বালিকা মহাবিদ্যালয়

ড° অৰবিন্দ ৰাজখোৱা (সম্পাদক), সহকাৰী অধ্যাপক, নৰ্থ লখিমপুৰ মহাবিদ্যালয়

আগকথা

কেইবা বছৰযোৰা প্ৰচেষ্টা আৰু পৰিকল্পনাৰ অন্তত ডিব্ৰুগড় বিশ্ববিদ্যালয়ে স্নাতক পৰ্যায়ত নিৰ্বাচন-আধাৰিত ক্ৰেডিট পদ্ধতি (Choice Based Credit System) আৰম্ভ কৰিছে। বিশ্ববিদ্যালয় অনুদান আয়োগে সমগ্ৰ দেশতে উচ্চশিক্ষাৰ পদ্ধতি সংস্কাৰ কৰিবৰ বাবে আৰু একে ধৰণৰ কৰিবৰ বাবে এই নতুন পদ্ধতি গ্ৰহণ কৰিবলৈ নিৰ্দেশ জাৰি কৰিছিল। পাঠ্যক্রম সম্পৰ্কীয় বিস্তৃত নিৰ্দেশনা দিয়াৰ লগতে বিশ্ববিদ্যালয় অনুদান আয়োগৰ ৱেবচাইটত প্ৰত্যেকটো বিষয়ৰ পাঠ্যসূচীৰো চানেকি প্ৰকাশ কৰিছিল। অসমীয়াকে ধৰি আধুনিক ভাৰতীয় ভাষাসমূহৰ বাবেও বিশ্ববিদ্যালয় অনুদান আয়োগে পাঠ্যসূচী প্ৰকাশ কৰাটো নিশ্চিতভাৱে তাৎপৰ্যপূৰ্ণ কথাই আছিল। অৱশ্যে কিছুমান দিশত সেই পাঠ্যসূচীৰ দুৰ্বলতাও নথকা নহয়। ডিব্ৰুগড় বিশ্ববিদ্যালয়ে উক্ত দুৰ্বলতাসমূহ আঁতৰ কৰি এখন অত্যন্ত শক্তিশালী আৰু গতিশীল পাঠ্যসূচী প্ৰস্তুত কৰি উলিয়াইছে। এইটো স্বীকাৰ কৰিবই লাগিব যে দুৰদৃষ্টিসম্পন্ন মুকলি মনৰ ব্যক্তিয়েহে এখন পাঠ্যসূচীত ইমানখিনি নতুনত্বপূৰ্ণ আৰু ব্যৱহাৰিক মূল্যসম্পন্ন বিষয়ৰ সন্নিবেশ ঘটাব পাৰে।

নতুন পাঠ্যসূচী অনুসৰি অসমীয়া বিষয়টো অধ্যয়ন কৰিবৰ বাবে ছাত্ৰ-ছাত্ৰীসকল প্ৰথমতেই যিটো প্ৰত্যাহ্বানৰ মুখামুখি হ'ব সেয়া হ'ল পাঠ্যপুথিৰ অভাৱ। আমাৰ ভাষাত এনেয়েও কিছুমান বিষয়ৰ কিতাপ পাবলৈ নাই। কিন্তু কেৱল কিতাপ নাই বুলিয়েই যদি আমি নতুন বিষয়বোৰৰপৰা আঁতৰি থাকোঁ তেতিয়া প্ৰতিযোগিতাৰ পৃথিৱীখনত তিষ্ঠি থকাটো সহজ নহ'ব। তেনে অভাৱ সামান্য পৰিমাণে হ'লেও পূৰ কৰাৰ উদ্দেশ্যেই প্ৰকাশন প্ৰতিষ্ঠান 'বনলতা'ৰ আগ্ৰহত কেইখনমান কিতাপৰ পৰিকল্পনা কৰা হৈছে। অভিজ্ঞতাই আমাক শিকাইছে যে, নতুন পাঠ্যসূচী এখন আৰম্ভ হোৱাৰ লগে লগে বজাৰত 'গাইড বুক' ভৰি পৰে। লেখক, সম্পাদক বা প্ৰকাশকৰ দায়বদ্ধতা আৰু মান অনুধাৰণ কৰিবলৈ কাৰো সময় নাথাকে, বাস্তৱিক পদ্ধতিৰ দ্ৰুত গতিত তাল মিলাবলৈ বজাৰত পোৱা সেই 'গাইড বুক'সমূহকে সাৰথি কৰাৰ বাবে বহুতৰে উপায়ো নাথাকে। ফলত বহুতো ছাত্ৰ-ছাত্ৰীয়ে পঢ়িবলগীয়া মূল গ্ৰন্থবোৰ নেদেখাকৈয়ে স্নাতক ডিগ্ৰী লাভ কৰে। ব্যক্তিগতভাৱে আমি তেনে অনেক ছাত্ৰ-ছাত্ৰী লগ পাইছোঁ, কথাটো অনুধাৰন কৰাৰ পাছত ক্ষোভিত হোৱাও দেখিছোঁ আৰু ক্ষতিৰ মুখামুখি হোৱাও দেখিছোঁ। উচ্চশিক্ষাৰ প্ৰকৃত লক্ষ্যক ই বিঘ্নিত কৰে বুলিয়ে আমি ধাৰণা কৰোঁ। কিন্তু যি কাৰণতেই নহওক তেনে কিতাপৰ প্ৰকাশ বন্ধ হৈ যোৱা নাই। বৰঞ্চ দিনক দিনে নতুন নতুন কিতাপৰ সংখ্যা বাঢ়িবলৈহে লৈছে। কিতাপবোৰৰ মান পৰীক্ষা কৰাৰো কোনো ব্যৱস্থা গঢ় লৈ উঠা নাই। তেনে প্ৰেক্ষাপটত ছাত্ৰ-ছাত্ৰীক কিছু হ'লেও সঠিক জ্ঞানৰ ওচৰ চপাই নিবলৈ হ'লে

কিছুসংখ্যক ভৱসাম্যোগ্য প্ৰসঙ্গ গ্ৰন্থ প্ৰস্তুত কৰাৰ বাবে আন উপায় নাই। সেয়ে প্ৰথম পৰ্যায়ত আনকি আমি কিছুমান দিশত আপোচ কৰিবলৈও বাজি হৈছোঁ এইটো কাৰণতে যে আমাৰ কিতাপসমূহ যাতে ছাত্ৰ-ছাত্ৰীৰ কাষ নোপোৱাকৈ মাজবাটতে বৈ নাযায়।

কোৱা বাহুল্য মাথোন যে অসমীয়া বিভাগৰ প্ৰত্যেকখন কাকতে সামৰি লোৱা বিষয়বোৰক লৈ ইমান চিন্তা আৰু আলোচনা কৰাৰ খল আছে যে সহৃদয় অধ্যাপক-অধ্যাপিকা আৰু ছাত্ৰ-ছাত্ৰীয়ে কেতিয়াও পঢ়ি শেষ হ'ল বুলি দাবী নকৰে। কিন্তু যিহেতু ছাত্ৰ-ছাত্ৰীৰ প্ৰতিভাৰ মূল্যায়ন কৰিবলৈ পৰীক্ষা একোটা অনুষ্ঠিত কৰা হয়, সেয়ে এটা পৰ্যায়ত এই অধ্যয়ন পৰীক্ষামুখী হ'বলৈ বাধ্য হয়। তাকে সুযোগ হিচাপে গ্ৰহণ কৰাটো নিশ্চয় দায়বদ্ধ গ্ৰন্থ লেখক আৰু সম্পাদকৰ কাম হ'ব নোৱাৰে। আমাৰ এই গ্ৰন্থ প্ৰস্তুতিৰ সময়ত উল্লিখিত কথাখিনিয়ে সৃষ্টি কৰিব পৰা অস্বস্তিখিনি অনুভৱ কৰা হৈছে। সেইখিনিক অতিক্ৰম কৰিব পাৰিছোঁ বুলি ক'বৰ সাহ নাই, কিন্তু এই কথা ক'ব পাৰোঁ যে কেৱল এইখন গ্ৰন্থকে সাৰথি কৰি এইখন কাকতৰ স্নাতক হ'বলৈ আমি কেতিয়াও আহ্বান জনাব নোখোজোঁ। এইখন কিছু দায়বদ্ধতা আৰু যত্নেৰে প্ৰকাশ কৰা এখন প্ৰসঙ্গ গ্ৰন্থহে। এই গ্ৰন্থই কাকতখনৰ বিষয়ৰ ভিতৰলৈ যোৱাত নিঃসন্দেহে বাট কাটি দিব। যিসকলে কাকতখনৰ বিষয়সমূহ বিস্তৃতভাৱে পঢ়িব খোজে তেওঁলোকৰ বাবে গ্ৰন্থখনৰ প্ৰায়কেইটা লেখাৰ শেষলৈ গ্ৰন্থপঞ্জীত গুৰুত্বপূৰ্ণ গ্ৰন্থৰ সন্দেশ দিয়া হৈছে। প্ৰকৃততে 'অসমৰ সংস্কৃতি আৰু সাংস্কৃতিক পৰ্যটন' এই শীৰ্ষক কাকত অসমীয়াৰ পাঠ্যক্রমত প্ৰথমবাৰৰ বাবে অন্তৰ্ভুক্ত কৰা হৈছে। বিষয়টো অত্যন্ত প্ৰাসঙ্গিক আৰু আকৰ্ষণীয়। অসমৰ সংস্কৃতি সম্পৰ্কে বহুকেইখন লেখক কিতাপ প্ৰকাশ পাইছে। কিন্তু ইয়াৰ প্ৰেক্ষাপটত হ'ব পৰা পৰ্যটনৰ বিষয়ে চকুত লগা কিতাপ প্ৰকাশ পোৱা নাই। এই দুয়োটা বিষয় একমুখী কৰিবলৈ চেষ্টা কৰা হৈছে। নিঃসন্দেহে ছাত্ৰ-ছাত্ৰীসকলে বিষয়টোৰ গুৰুত্ব অনুধাৰন কৰিলে অসমৰ সমাজ, সংস্কৃতি আৰু অৰ্থনীতিলৈ ইতিবাচক পৰিৱৰ্তন আহিব পাৰে। এই ক্ষেত্ৰত 'অসমৰ সংস্কৃতি আৰু সাংস্কৃতিক পৰ্যটন' গ্ৰন্থখনে কিছু হ'লেও অৰিহনা যোগাব বুলি আশা কৰিছোঁ।

গ্ৰন্থখনত প্ৰকাশ পোৱা প্ৰবন্ধসমূহ প্ৰত্যেকজন লেখকে আন্তৰিকতাৰে যুগুতাই দিছে। সকলো লেখকলৈ আমাৰ কৃতজ্ঞতা জনাইছোঁ। সম্পাদনা সমিতিৰ সদস্যসকলৰ পৰামৰ্শৰ কথাও শ্ৰদ্ধাৰে উল্লেখ কৰিছোঁ। বেটুপাতৰ শিল্পী ঋতুৰাজক ধন্যবাদ। শেষত 'বনলতা'ৰ প্ৰদ্যুৎ হাজৰিকাক কৃতজ্ঞতা জনাইছোঁ গ্ৰন্থখন প্ৰকাশৰ দায়িত্ব লোৱাৰ বাবে।

অৰবিন্দ ৰাজখোৱা

০১.০৬.২০১৯

স্নাতক পর্যায়েৰ অসমীয়া পাঠ্যক্রম
(সাধাৰণ নিৰ্বাচনমূলক/অন্তৰ্বিদ্যায়তী নিৰ্বাচনমূলক পাঠ্যক্রম)

অসমৰ সংস্কৃতি আৰু সাংস্কৃতিক পৰ্যটন

(Culture of Assam and Cultural Tourism)

পাঠ্যক্রমৰ সংখ্যা : GE-1(B) [৬ ক্রেডিট]

[পাঠদান : ১৪ x ৫ = ৭০ (৫ ক্রেডিট)]

অনুশিক্ষণ : ১৪ x ১ = ১৪ (১ ক্রেডিট)]

মুঠ নম্বৰ : ১০০

চূড়ান্ত পৰীক্ষাৰ মূল্যায়ন : ৮০

আভ্যন্তৰীণ মূল্যায়ন : ২০

অসমৰ সাংস্কৃতিক পৰিবেশ তথা সম্পদৰ আধাৰত পৰ্যটন উদ্যোগ গঢ়াৰ সম্ভাৱনা
সম্পৰ্কে ধাৰণা দিবৰ বাবে এই কাকতখন প্ৰস্তুত কৰা হৈছে।

মুঠ শ্ৰেণী সংখ্যা : ৮৪ (পাঠদান ৭০ + অনুশিক্ষণ ১৪)

গোট : ১

অসমৰ সংস্কৃতিৰ বৈচিত্ৰ্যপূৰ্ণ প্ৰেক্ষাপট

(ক) প্ৰাকৃতিক পৰিবেশ

(খ) অসমৰ গাঁও

(গ) জনজাতীয় জীৱন

পাঠদান অনুশিক্ষণ মূল্যাংক

১৩ ২ ১৩

গোট : ২

সাংস্কৃতিক পৰ্যটন

(ক) পৰ্যটন

(খ) পৰ্যটনৰ প্ৰকাৰ

(সেউজ পৰ্যটন, গ্ৰাম্য পৰ্যটন, চিকিৎসা পৰ্যটন, নদী পৰ্যটন, ধৰ্ম পৰ্যটন)

(গ) সাংস্কৃতিক পৰ্যটনৰ স্বৰূপ

১৩ ৩ ১৭

গোট : ৩

অসমৰ সাংস্কৃতিক পৰ্যটনৰ প্ৰত্যাহ্বান
আৰু সম্ভাৱনা

(ক) যাতায়াত

(খ) পৰিবেশ

১৩ ২ ১৭

(গ) গ্ৰামাঞ্চল আৰু জনজাতীয় জীৱন

(ঘ) আবাসিক সা-সুবিধা

(ঙ) অন্যান্য সা-সুবিধা

গোট : ৪

সাংস্কৃতিক পৰ্যটনৰ সম্ভাৱ্য অঞ্চল ১৮ ৪ ২০

(ক) জনজাতীয় আবাসস্থল মাজুলী

(খ) সাংস্কৃতিক পৰ্যটনস্থলী

(গ) পুৰাতাত্ত্বিক পৰ্যটনস্থলী

(ঘ) ধৰ্মীয় পৰ্যটনস্থলী

গোট : ৫

সাংস্কৃতিক পৰ্যটনৰ সম্ভাৱনাময় ক্ষেত্ৰৰ ১৩ ৩ ১৩

বিষয়ে ক্ষেত্ৰভিত্তিক অধ্যয়ন

(এই গোটৰ পৰা আভ্যন্তৰীণ মূল্যায়নত নম্বৰ দিব)

প্ৰসঙ্গ পুথি :

চিত্ৰ বিচিত্ৰ অসম : প্ৰদীপ বৰুৱা, জ্যোতি প্ৰকাশন, গুৱাহাটী

পবিত্ৰ অসম : মহেশ্বৰ নেওগ, অসম সাহিত্য সভা, যোৰাহাট

পৰ্যটনৰ কাপৰেখা : উত্তৰ-পূৰ্বাঞ্চলৰ ইতিহাস আৰু সাংস্কৃতিক পটভূমি

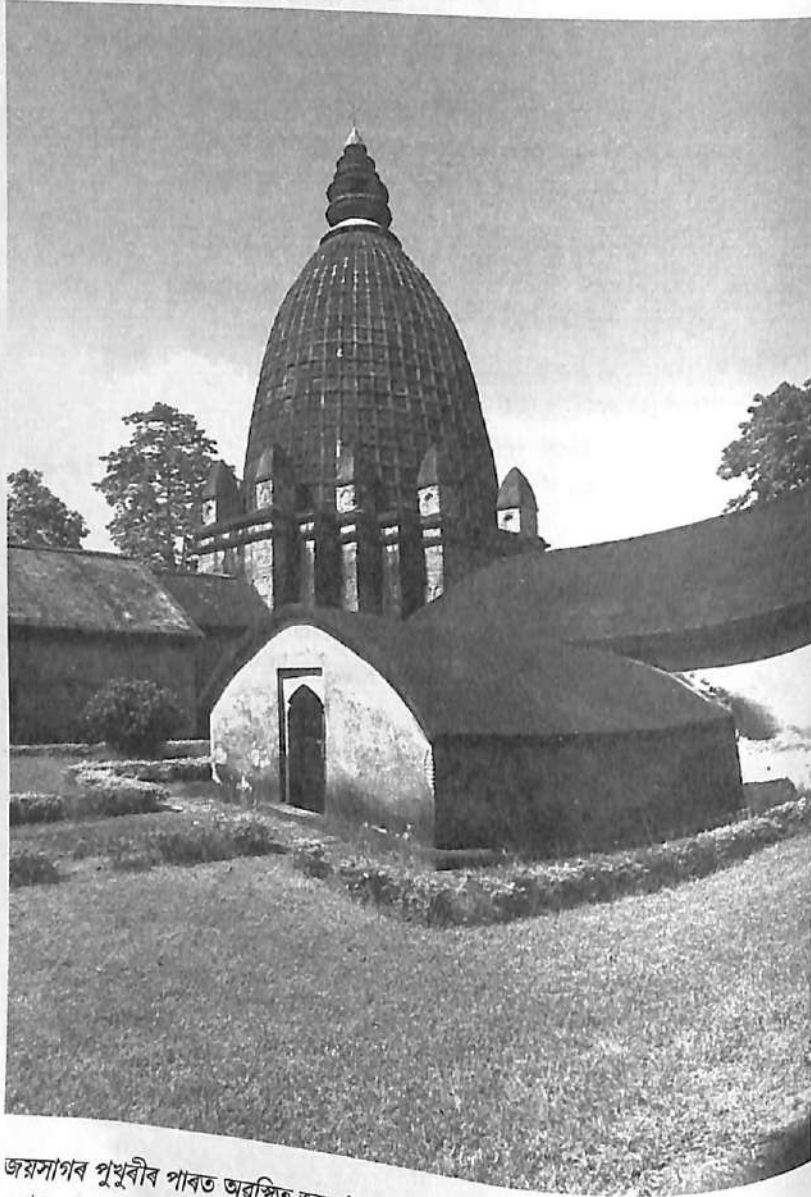
: মহেশ চন্দ্ৰ বৰা আৰু শীলা বৰা, বনলতা

বাবেবৰণীয়া অসম : হৰিনাথ শৰ্মা দলৈ, পদ্মপ্ৰিয়া লাইব্ৰেৰী, নলবাৰী

e-sources:

www.assamtourism.gov.in

www.assamtourisimonline.gov.in



জয়সাগৰ পুখুৰীৰ পাৰত অৱস্থিত জয়দ'ল
ফটো : অৰবিন্দ বাজখোৱা

সূচীপত্ৰ

অসমৰ সংস্কৃতিৰ বৈচিত্ৰ্যপূৰ্ণ প্ৰেক্ষাপট
কুসুম্বৰ চেতিয়া ▶ ১০

পৰ্যটনৰ সংজ্ঞা আৰু পৰিচিতি
অতনু গগৈ ▶ ২০

সাংস্কৃতিক পৰ্যটন
কাকলি চুতীয়া ▶ ৩২

উত্তৰ-পূৰ্বাঞ্চলত পৰ্যটনৰ সমস্যা
অতনু গগৈ ▶ ৫৪

অসমৰ সাংস্কৃতিক পৰ্যটন : প্ৰত্যাহ্বান আৰু সম্ভাৱনা
অৰুন্ধতী বৰা ▶ ৬৩

জনজাতীয় আবাসস্থল মাজুলী
গৌতম শৰ্মা ▶ ৭২

সাংস্কৃতিক পৰ্যটনস্থলী
পংকজ্যোতি বৰা ▶ ৮৫

পুৰাতাত্ত্বিক পৰ্যটনস্থলী
নবীন বুঢ়াগোহাঁই ▶ ১০৮

অসমৰ ধৰ্মীয় পৰ্যটনস্থলী
অনুপম বড়া ▶ ১৮৬

ক্ষেত্ৰ অধ্যয়নৰ পদ্ধতি
সংস্কৃতি আৰু সাংস্কৃতিক পৰ্যটন
ড° উমেশ চন্দ্ৰ ডেকা ▶ ২০৯

লেখক, লেখিকা পৰিচিতি ▶ ২২৪

কুসুম্বৰ চেতিয়া

অসমৰ সংস্কৃতিৰ বৈচিত্ৰ্যপূৰ্ণ প্ৰেক্ষাপট

অৱতৰণিকা :

সংস্কৃতি কোনো এটা জাতিৰ জাতীয় জীৱনৰ দাপোণ স্বৰূপ। সংস্কৃতিৰ মাজেৰে জাতি এটাৰ স্বৰূপ উপলব্ধি কৰিব পৰা যায়। সংস্কৃতিৰ গতি বোঁৱতি নৈৰ গতিৰ দৰে চিৰপ্ৰহমান। কালৰ সোঁতত এই গতিত নতুনৰ সংযোজন হয় আৰু বহু দিশ বাদ পৰে। প্ৰকৃত্যৰ্থত এৰা ধৰাৰ মাজেৰেহে সংস্কৃতিৰ ধৰ্ম বৰ্তি থাকে। কোনো এটা অঞ্চল বা কোনো এখন ঠাইৰ সংস্কৃতি গঢ় লৈ উঠাৰ ক্ষেত্ৰত সেই অঞ্চলটোৰ প্ৰাকৃতিক, ভৌগোলিক, অৰ্থনৈতিক, সামাজিক আদি প্ৰতিটো দিশৰে গুৰুত্বপূৰ্ণ ভূমিকা থাকে। এইবোৰ দিশৰ ওপৰত ভিত্তি কৰি সংস্কৃতিয়ে নিজা নিজা ৰূপ পৰিগ্ৰহণ কৰে। ফলস্বৰূপে পৃথিৱীৰ বিভিন্ন ঠাইৰ প্ৰাকৃতিক, ভৌগোলিক, অৰ্থনৈতিক, সামাজিক আদি দিশবোৰ ভিন্ন হোৱাৰ বাবে প্ৰত্যেক ঠাইৰে সংস্কৃতিৰ মাজত বৈচিত্ৰ্য লক্ষ্য কৰা যায়। অসমৰ সাংস্কৃতিক দিশসমূহ পৰ্যবেক্ষণ কৰিলে অসমৰ সংস্কৃতিৰ মাজতো বৈচিত্ৰ্য লক্ষ্য কৰা যায়। দৰাচলতে ভাৰতৰ বিভিন্ন অঞ্চল প্ৰাকৃতিক আৰু ভৌগোলিক দিশৰ পৰা যিদৰে একে নহয়; ঠিক সেইদৰে ইয়াৰ বিভিন্ন ঠাইৰ সংস্কৃতিৰ পৰিকাঠামোও একে নহয়। এই প্ৰবন্ধত অসমৰ সংস্কৃতিৰ বৈচিত্ৰ্যপূৰ্ণ প্ৰেক্ষাপট সম্পৰ্কে অৱলোকন কৰা

হ'ব। মূলত তিনিটা ক্ষেত্ৰ ইয়াৰ বাবে বাচি লোৱা হৈছে।

- (ক) প্ৰাকৃতিক পৰিবেশ
- (খ) অসমৰ গাঁও
- (গ) জনজাতীয় গাঁও

(ক) প্ৰাকৃতিক পৰিবেশ :

সাধাৰণ অৰ্থত পৰিবেশ হৈছে আমাৰ চৌপাশৰ অৱস্থা। আমাৰ চৌপাশে প্ৰকৃতিয়ে গঠন কৰা যি পৰিবেশ, সাধাৰণতে সিয়েই প্ৰাকৃতিক পৰিবেশ। ভাৰতৰ উত্তৰ-পূৱ অঞ্চলত অৱস্থিত অসম যথেষ্ট প্ৰাকৃতিকভাৱে চহকী এখন ৰাজ্য। অসমৰ প্ৰাকৃতিক পৰিবেশ সম্পৰ্কে বিচাৰ কৰিলে দেখা যায় যে অসমখন পাহাৰ-পৰ্বত, হাবি-জংঘল, নদ-নদীৰে ভৰপূৰ এখন ঠাই। অসমৰ নদ-নদীত বিভিন্ন প্ৰজাতিৰ মাছ-কাছ পোৱা যায় যিবোৰ ভাৰতৰ আন ঠাইত বিৰল। হাবি সমূহত অনেক মূল্যবান সম্পদ যেনে গছ-গছনি, চৰাই-চিৰিকতি, জীৱ-জন্তু তথা অনেক ঠাইত খনিজ সম্পদ পোৱা যায়। এইবোৰে অসমৰ প্ৰাকৃতিক বাতাবৰণটো সমৃদ্ধ কৰি ৰাখিছে। প্ৰধানতঃ ৰাজ্যখনৰ মাজেৰে বৈ যোৱা প্ৰধান নদ ব্ৰহ্মপুত্ৰই ইয়াৰ দুয়োপাৰৰ প্ৰাকৃতিক পৰিবেশক এক সুকীয়া মাত্ৰা প্ৰদান কৰাৰ লগতে সাংস্কৃতিক ক্ষেত্ৰখনকো চহকী কৰি তুলিছে। তদুপৰি বাকী অঞ্চলবোৰলৈ মন কৰিলে দেখা যায় যে এফালে যিদৰে বিশাল সমতলভূমি, ঠিক তেনেদৰে আনফালে অনেক ঠাই আঙুৰি পাহাৰ-পৰ্বত তথা হাবি-জংঘল। অসমৰ পৰিবেশ সচৰাচৰ সেমেকা আৰু বহুৰ প্ৰায়বোৰ মাহতে ইয়াত প্ৰচুৰ পৰিমাণে বৰষুণ হয়। জলবায়ুৰ সেমেকা বাতাবৰণ তথা অনুকূল পৰিবেশৰ কাৰণে অসম ভাৰতৰ বহু ঠাইতকৈ প্ৰাকৃতিকভাৱে চহকী।

কোনো এটা অঞ্চলৰ সাংস্কৃতিক বাতাবৰণ পৰ্যবেক্ষণ কৰিলে সেই অঞ্চলৰ সংস্কৃতিত পৰিবেশৰ মুখ্য ভূমিকা লক্ষ্য কৰা যায়। কথাষাৰ অসম তথা অসমৰ সংস্কৃতিৰ ক্ষেত্ৰতো যোদ্ধা অনাই প্ৰযোজ্য। প্ৰধানতঃ মানুহ প্ৰকৃতিৰ ওপৰত নিৰ্ভৰশীল। প্ৰকৃতিৰ অৱদান অবিহনে মানৱ সমাজ নিশ্ৰুভ। আদিম অৱস্থাৰ পৰাই মানুহ প্ৰকৃতিৰ ওপৰত নিৰ্ভৰ হ'বলৈ ধৰিলে আৰু কালক্ৰমত মানৱ সমাজত গঢ় লৈ উঠা সংস্কৃতিও পৰিবেশৰ প্ৰভাৱত গঢ় লৈ উঠিল। উদাহৰণস্বৰূপে অসমৰ সাংস্কৃতিক ক্ষেত্ৰখন গঢ় লৈ উঠাত ইয়াৰ প্ৰাকৃতিক পৰিবেশৰ যথেষ্ট ভূমিকা আছে। প্ৰকৃত্যৰ্থত প্ৰকৃতিৰ ওপৰত নিৰ্ভৰ কৰিয়েই সাংস্কৃতিক পৰিবেশৰ জন্ম

আৰু বিকাশ হৈছে। অসমৰ বাপতি সাহেদ বিহু তিনিটালৈ মন কৰিলে এই কথা অতি সুস্পষ্ট ৰূপত জিলিকি উঠে। ব'হাগ বিহু বা ৰঙালী বিহু, কাতি বিহু বা কঙালী বিহু আৰু মাঘ বিহু বা ভোগালী বিহু অসমৰ মানুহৰ প্ৰাণৰ আপোন। অসমৰ সবহভাগ মানুহ যিহেতু কৃষিজীৱি, কৃষিক কেন্দ্ৰ কৰিয়েই যিহেতু অসমৰ অৰ্থনীতিৰ পৰিকাঠামো গঢ় লৈ উঠিছে, গতিকে এই কৃষিক কেন্দ্ৰ কৰিয়েই অসমৰ সংস্কৃতিও গঢ় লৈ উঠিছে। ব'হাগ মাহৰ পহিলা তাৰিখৰ পৰা সাতদিনীয়াকৈ উদ্‌যাপন কৰা ব'হাগ বিহুত প্ৰকৃতিৰ উপাদানৰ বাদে অন্য উপাদান নাই। ঢোল, পেঁপা, গগনা, টকা সকলোবোৰ প্ৰকৃতিৰ পৰা আহৰণ কৰা উপাদান। তেনেদৰে আগৰ দিনত নাচনীয়ে গুঁঠত ৰঙা কৰিবলৈ লগোৱা বৰ্হমথুৰি অসমৰ য'তে ত'তে গজি থকা উদ্ভিদ। জেতুকাৰ কথা বঢ়াই নকলেও হ'ব। বিহু গীতসমূহত অসমৰ বাবে ৰহণীয়া প্ৰকৃতিৰ বিনন্দীয়া ৰূপৰ বৰ্ণনা পোৱা যায়। তেনেদৰে গৰু বিহুত সজা বাঁহৰ ছট, ছটত সি দিয়া বেঙেনা, কেৰেলা, লাও, তিৰুঁহ, হালধী আদি অসমৰ প্ৰতিঘৰ মানুহতেই সুলভ। তদুপৰি গৰুৰ ডিঙিত গৰু বিহুৰ দিনা সন্ধিয়া দিয়া নতুন পৰাডালত থকা তৰা আৰু মৰাপাট অসমত প্ৰচুৰ পৰিমাণে হয়। তেনেদৰে কাতি বিহুত তুলসীৰ তলত লগাবলৈ বহুতে গুটেঞ্জ, অমিতা কাটি চাকি সাজে। এইবোৰো অসমৰ প্ৰকৃতিয়ে অসমৰ মানুহক প্ৰচুৰ পৰিমাণে যোগান ধৰিছে। মাঘৰ বিহুত মেজিৰ তলত দিয়া অনেক ধৰণৰ পিঠা-পনাও অসমৰ প্ৰকৃতিৰেই দান। মুঠতে সাংস্কৃতিক বাতাবৰণ এটা গঢ় লৈ উঠাত প্ৰকৃতিৰ গুৰুত্বপূৰ্ণ ভূমিকা থাকে। প্ৰকৃতাৰ্থত প্ৰকৃতিৰ কথা বাদ দি সাংস্কৃতিক বিচাৰ কৰা সম্ভৱ নহয়।

অসমৰ সাংস্কৃতিক দিশসমূহ বিচাৰ কৰিলে দেখা যায় যে অসমৰ সংস্কৃতি ভাৰতৰ অন্যান্য ঠাইৰ সংস্কৃতিতকৈ একক আৰু অনন্য। এই মৌলিকতা গঠন হোৱাৰ ক্ষেত্ৰত অসমৰ প্ৰাকৃতিক পৰিবেশৰ প্ৰভাৱেই মুখ্য।

অসমক নদীমাতৃক ঠাই বুলি কোৱা হয়। নদীক কেন্দ্ৰ কৰি অসমৰ বহু মানুহৰ জীৱন বৰ্তি আছে। অসমৰ সংস্কৃতিত নদীৰ যথেষ্ট প্ৰভাৱ আছে। প্ৰধানতঃ নদীক কেন্দ্ৰ কৰি পুৰণি কালত যোগাযোগ তথা যাতায়াত ব্যৱস্থাৰ উন্নতি সাধন হৈছিল। বহু জনগোষ্ঠীয়ে জীৱন ধাৰণৰ সুবিধাৰ কাৰণে নদীৰ পাৰতে বসবাস কৰিবলৈ লৈছিল। এই ক্ষেত্ৰত অসমৰ অন্যতম জনজাতি মিচিংসকলৰ কথা কে উল্লেখ কৰিব পাৰি। তদুপৰি অসমৰ নদীসমূহৰ দুয়োপাৰ প্ৰাকৃতিক দিশৰ পৰা অনেক মনোমোহা দৃশ্যৰে ভৰা। এই সৌন্দৰ্য পানৰ বাবে নদীসমূহক পৰ্যটনৰ ক্ষেত্ৰ হিচাপে

গঢ়ি তুলিব পাৰি যাতে দেশী-বিদেশী পৰ্যটক ইয়াৰ প্ৰতি আকৰ্ষিত হয়। এইক্ষেত্ৰত ব্ৰহ্মপুত্ৰখনক প্ৰধান নদী পৰ্যটনৰ ক্ষেত্ৰ হিচাপে গঢ়ি তুলিব পৰা যায়, কাৰণ জল পৰিবহন ব্যৱস্থাৰ বাবে ব্ৰহ্মপুত্ৰ বছৰৰ বাৰটা মাহতেই সুচল হৈ থাকে। তদুপৰি ব্ৰহ্মপুত্ৰৰ দুয়োপাৰ প্ৰাকৃতিক দিশৰ পৰা অতি চহকী আৰু মনোমোহা। অৱশ্যে শেহতীয়াকৈ দুই এক অনুষ্ঠান-প্ৰতিষ্ঠানে ব্ৰহ্মপুত্ৰৰ ওপৰত নদী পৰ্যটন আৰম্ভণি কৰা দেখা গৈছে। চৰকাৰে অধিক গুৰুত্ব সহকাৰে ল'লে নদী পৰ্যটনে অসমত বিশেষ মাত্ৰা লাভ কৰিব বুলি আশা কৰিব পৰা যায়।

অসমৰ নদী, জলাশয়, বনৰীয়া পশু-পক্ষী, গছ-গছনিৰে চহকী এখন ঠাই। অসমৰ বহু ঠাইত অনেক সৰু বৰ জলাশয় আছে। এই জলাশয়সমূহলৈ বছৰৰ বিভিন্ন সময়ত পৃথিৱীৰ বিভিন্ন প্ৰান্তৰ পৰা অনেক পৰিভ্ৰমী পক্ষী আহে। উপযুক্ত ব্যৱস্থাবে এইবোৰ ঠাইক পৰ্যটনৰ স্থলী হিচাপে গঢ়ি তুলিব পাৰি। কিন্তু বৰ্তমান সময়ত জলাশয়সমূহ ধ্বংসৰ গৰাহত পৰিছে আৰু তাত থকা মাছ-কাছৰ সংখ্যা কমি আহিছে। তদুপৰি মানুহে বহুসময়ত চুৰ কৰি পৰিভ্ৰমী পক্ষী বধ কৰি আহিছে। এইবোৰ কাৰণত অসমলৈ অহা পৰিভ্ৰমী পক্ষীৰ সংখ্যা কমি অহা পৰিলক্ষিত হৈছে। উপযুক্ত ব্যৱস্থা আৰু জন সচেতনতাই এই অৱস্থাৰ পৰা মুক্তি দিয়াৰ বাদে অন্য বিকল্প নাই। অন্যথা এইক্ষেত্ৰত থকা প্ৰচুৰ পৰ্যটনৰ সম্ভাৱনা অতি শীঘ্ৰে নাশ হ'ব।

অসমৰ হাবিবোৰত অনেক মূল্যবান শাল,চেগুন, গমাৰি, বনচোম আদিৰ দৰে গছ পোৱা যায়। কিন্তু বৰ্তমান এনে মূল্যবান গছৰ ধ্বংসযজ্ঞ যি হ'বত বৃদ্ধি পাইছে, অদূৰ ভৱিষ্যতে তেনে গছৰ নামবোৰহে থাকিবগৈ। গছ-গছনি ধ্বংসৰ ফলত বনৰীয়া জীৱ-জন্তুৰ সংখ্যাও পূৰ্বামাত্ৰাই হ্রাস পাইছে। আনকি কাজিৰঙাৰ এশিঙিয়া গঁড়ো বৰ্তমান সংকটৰ গৰাহত। ফলত এইবোৰ দিশক লৈ থকা পৰ্যটনৰ প্ৰচুৰ সম্ভাৱনা এদিন সম্ভাৱনাত লুপ্ত হ'ব। অৱশ্যে কাজিৰঙা, মানাহ, পবিতৰা, ওৰাং আদি ৰাষ্ট্ৰীয় উদ্যানে পৰ্যটকক সদায়েই আকৰ্ষণ কৰি আহিছে। চৰকাৰী হস্তক্ষেপৰ লগত সাধাৰণ জনতাই এই দিশবোৰৰ প্ৰতি অধিক সচেতন হ'লে অসমত এদিন পৰ্যটন ক্ষেত্ৰখনে ব্যাপক মাত্ৰা লাভ কৰিব বুলি আশা কৰিব পাৰি।

অসমৰ প্ৰকৃতিৰ লগত জড়িত এটা গুৰুত্বপূৰ্ণ দিশ হৈছে মুগাৰ উৎপাদন। অসমত উৎপাদন হোৱা মুগাৰ কাপোৰৰ এক বিশেষ মৰ্যাদা আছে। অসমৰ ঘৰে-বাৰীয়ে সততে গজা চুম গছত এই মুগাৰ খেতি কৰা হয়। পখিলাই কণী পৰাৰ পৰা গছত খৰিকা দি পলুৱে গুৰুত্বপূৰ্ণ পাতত বাহ বন্ধালৈকে, সেই বাহৰ পৰা সূতা

কাটি তাত বৈ কাপোৰ উৎপাদন কৰালৈকে এক দীৰ্ঘ পৰিক্ৰমা জড়িত হৈ থাকে। এইবোৰ দিশক লৈও পৰ্যটনৰ বিপুল সম্ভাৱনা আছে, কিয়নো এই মুগা কাপোৰৰ উৎপাদন অসমৰ বাহিৰে পৃথিৱীৰ আন কোনো ঠাইতে উপলব্ধ নহয়। বিশেষকৈ উজনি অসমৰ লখিমপুৰ জিলাৰ ঢকুৱাখনা অঞ্চল এই মুগা উৎপাদনৰ কাৰণে বিখ্যাত।

প্ৰকৃত্যৰ্থত অসম প্ৰাকৃতিকভাৱে চহকী এখন ৰাজ্য। অসমৰ প্ৰাকৃতিক পৰিবেশক লৈ অনেক দিশত পৰ্যটনৰ কেন্দ্ৰস্থলী গঢ়ি তোলাৰ অৱকাশ আছে। ইয়াৰ বাবে দীৰ্ঘম্যাদি আঁচনি, সুস্থ-সবল পৰিকল্পনা আৰু প্ৰত্যেকৰে মাজত উদ্যমৰ আৱশ্যক হ'ব। তেতিয়াহে অসমৰ প্ৰাকৃতিক পৰিবেশ বৰ্তমানতকৈ অধিক আকৰ্ষণীয় ৰূপত সাংস্কৃতিক পৰ্যটনৰ স্থান হিচাপে গঢ় লৈ উঠিব।

(খ) অসমৰ গাঁও :

অসমৰ সমাজ জীৱন মূলতঃ গ্ৰাম্য সমাজ জীৱন। গ্ৰাম্য সমাজক কেন্দ্ৰ কৰিয়েই অসমৰ সমাজ-সংস্কৃতি গঢ় লৈ উঠিছে। মানুহ সমাজ প্ৰিয় জীৱ আৰু সময়ৰ প্ৰয়োজনতেই হওক বা আন কাৰণতেই হওক মানুহে আদিম অৱস্থাৰ পৰাই একেলগ হৈ গাঁও পাতি থাকিবলৈ ধৰিলে। এনেদৰে থকাৰ ফলত বহু ক্ষেত্ৰত মানুহৰ সুবিধা হ'ল আৰু ইজনেৰ লগত সিজনেৰ ওচৰ সম্পৰ্ক স্থাপিত হ'ল। এনেদৰে মানুহৰ একো একোটা গোটে একো একোখন গাঁৱৰ সৃষ্টি কৰি ল'লে। সময়ৰ সোঁতত আকৌ উপযুক্ত বাসস্থান আৰু খাদ্যৰ সন্ধানত মানুহ এঠাইৰ পৰা আন ঠাইলৈ যাবলগীয়া হ'ল। এনেদৰে অসমতেই হওক বা পৃথিৱীৰ আন ঠাইতেই হওক গাঁওবোৰৰ সৃষ্টি হ'ল।

অসমৰ প্ৰায়বোৰ অঞ্চল গ্ৰাম্য অঞ্চল। অসমৰ জিলাসমূহৰ মূল নগৰ-চহৰ কেইখন বাদ দিলে বাকীবোৰ মূলতঃ গ্ৰাম্য অঞ্চল। অসমত মুঠতে ২৪৪৯ টা গাঁও পঞ্চায়তৰ অধীনত ২৬২৪৭ খন গাঁও আছে। অৱশ্যে বৰ্তমান আধুনিক সমাজ জীৱন আৰু গোলকীকৰণৰ বাবে বহু সংখ্যক গাঁৱৰ স্বকীয়তা নোহোৱা হৈছে। নগৰ চহৰৰ প্ৰতি দিনক দিনে বাঢ়ি অহা মানুহৰ আকৰ্ষণে অসমৰ বহু গাঁৱৰ নিজস্বতা নোহোৱা কৰি তুলিছে। শিক্ষা-দীক্ষা, জীৱিকা, উপযুক্ত সা-সুবিধাৰ কাৰণে মানুহ চহৰ নগৰৰ প্ৰতি আকৰ্ষিত হৈছে আৰু এই দিশবোৰে গ্ৰাম্য সমাজৰ বাতাৱৰণলৈ পৰিবৰ্তন আনিছে। সি যি কি নহওক অসমৰ গাঁওসমূহলৈ পৰিবৰ্তন আহিলেও বহু গাঁৱৰ মাজত স্বকীয়তা এতিয়াও ৰক্ষিত হৈছে। এনে স্বকীয় বৈশিষ্ট্যৰে

পূৰ্ণ গাঁওসমূহক বৰ্তমান আদৰ্শ গাঁও হিচাপে বিবেচনা কৰা হৈছে।

অসমৰ গাঁওসমূহত অনেক জাতি জনগোষ্ঠীৰ লোকে বসবাস কৰে। প্ৰত্যেক জাতি-জনগোষ্ঠীৰে নিজৰ ৰীতি-নীতি, বিশ্বাস, পৰম্পৰা আছে। প্ৰত্যেকৰে নিজস্ব জীৱন প্ৰণালী, খাদ্য প্ৰণালী, কৃষি প্ৰণালী আছে। এইবোৰ বহু পৰিমাণে মৌলিক আৰু একক। প্ৰত্যেক জাতি-জনগোষ্ঠীৰে নিজস্ব কৃষ্টি-সংস্কৃতি আছে আৰু এইবোৰ প্ৰত্যেকেই নিজৰ নিজৰ সুবিধা আৰু পৰম্পৰা অনুসৰি পালন কৰে। এনে ধৰণৰ উপাদানসমূহ মৌলিক আৰু এককভাৱে যিবোৰ গাঁৱত ৰক্ষিত হৈছে তেনেবোৰ গাঁও বৰ্তমান আদৰ্শ গাঁও হিচাপে পৰিগণিত হৈছে। অৱশ্যে আদৰ্শ গাঁৱৰ সংজ্ঞা স্থায়ী নহয়। অন্যথা সকলোৰে মাজত ঐক্য ৰক্ষিত হ'ব লাগিব। কিন্তু অসমৰ বহু গাঁও আন বহু গাঁৱৰ লগত নিমিলে। সেয়ে আদৰ্শ গাঁৱৰ সংজ্ঞা বহু ক্ষেত্ৰত আপেক্ষিকহে।

গোলকীকৰণৰ ফলত অসমৰ বহু গাঁৱৰ মাজত বৰ্তমান নিৰ্ভেজাল ৰূপটো দেখা পোৱা নাযায় যদিও কিছুমান গাঁৱে তেওঁলোকৰ স্বকীয়তা বজাই ৰাখিছে। সাধাৰণতে অসমৰ গাঁও বুলি ক'লে পান-তামোলৰ বাৰীৰে ভৰা, গোলহলীত গৰু, পুখুৰীত মাছ, উৰালত ধানেৰে এখন নদন বদন ঘৰৰ সমাপ্তিকে বুজিব পাৰি। তদুপৰি গাঁও বুলিলে বাৰীৰে ঢাপতে হোৱা জাতি বাঁহৰ জেৰুৱাৰে আঙুৰি থকা বাৰীবোৰৰ কথাৰে মনলৈ আহে। গাঁওখনৰ কেন্দ্ৰবিন্দু হিচাপে গাঁও এখনত নামঘৰ এটাৰ বিশেষ মৰ্যাদা আছে। সকলো ধৰণৰ আলোচনা-বিলোচনাৰ পৰা আৰম্ভ কৰি উৎসৱ-পাৰ্বণ আদি সকলো নামঘৰতে হয়। প্ৰকৃত্যৰ্থত কৃষ্টি-সংস্কৃতিৰ বিকাশৰ কেন্দ্ৰস্থল হিচাপেও নামঘৰৰ বিশেষ মৰ্যাদা আছে। প্ৰকৃত্যৰ্থত নামঘৰ এটা গাঁও এখনৰ আদৰ্শৰ প্ৰতীক বুলি ধৰিব পাৰি।

আদৰ্শ গাঁও এখনৰ পৰিচয় গাঁওখনৰ মানুহৰ কৃষ্টি-সংস্কৃতি, আচাৰ ৰীতি, পৰম্পৰাৰ মাজেৰে ৰক্ষিত হোৱা দেখা যায়। অসমৰ গাঁওসমূহত মাত্ৰ এটা বা দুটা জনগোষ্ঠীৰেই বসতি নাই। প্ৰায়বিলাক গাঁৱত বিভিন্ন জাতি-জনগোষ্ঠীৰ মানুহে বসবাস কৰি আহিছে। উদাহৰণ স্বৰূপে আহোম, মিচিং, বড়ো, ৰাভা, কাৰ্বি, হাজং, টাই ফাকে, খামতি, সোণোৱাল কছাৰী, লালাং বা তিৱা, ডিমাছ কছাৰী আদি অনেক জনগোষ্ঠীয়ে বিভিন্ন গাঁৱত বাস কৰি আহিছে। এইবোৰৰ আকৌ প্ৰত্যেকৰে নিজস্বতা আছে। প্ৰত্যেকৰে ঘৰ সজাৰ নিয়ম বেলেগ, প্ৰত্যেকৰে খাদ্যাভাস, ৰীতি-নীতি তথা ভাষা বেলেগ বেলেগ। পৰ্যটকৰ কাৰণে এইধৰণৰ বিচিত্ৰতা আকৰ্ষণৰ কেন্দ্ৰ হ'ব পাৰে।

অসমৰ গাঁও সমূহক আদৰ্শ গাঁও হিচাপে গঢ়ি তোলাৰ প্ৰৱণতা এতিয়াও দেখা পোৱা নাযায়। ই তেনেই চালুকীয়া অৱস্থাতেই আছে বুলিব পাৰি। তদুপৰি নগৰ চহৰৰ প্ৰতি মানুহৰ আগ্ৰহে গাঁওসমূহৰ নিজস্বতা নোহোৱা কৰিছে। পৰিবেশ প্ৰদূষণ তথা পৰিবেশৰ প্ৰতি গাঁৱৰ মানুহৰ সজাগতা এতিয়াও ভালদৰে হোৱা নাই। অৱশ্যে চৰকাৰে অসমৰ বহু গাঁও আদৰ্শ গাঁও হিচাপে গঢ়ি তোলাৰ আঁচনি লোৱা পৰিলক্ষিত হৈছে।

(গ) জনজাতীয় গাঁও :

অসম বিভিন্ন জাতি-জনগোষ্ঠীৰ মিলনভূমি আৰু সেইদৰে অসমৰ সমাজ-সংস্কৃতিও বাৰে বৰণীয়া। ইতিহাসে ঢুকি নোপোৱা কালৰ পৰা অসম নামৰ ভূখণ্ডত নানা জাতি-উপজাতিয়ে সমিলমিলেৰে বসবাস কৰি আহিছে। কালক্ৰমত পৃথিৱীৰ বিভিন্ন ঠাইৰ পৰা এই ঠাইলৈ নানা মানুহৰ প্ৰব্ৰজন ঘটিল আৰু সকলো মিলি বৰ্তমান বৃহত্তৰ অসমীয়া জাতি হিচাপে পৰিগণিত হৈছে।

জনজাতি (Tribe) শব্দটো প্ৰকৃততে এটা নৃতাত্ত্বিক শব্দ। সাংবিধানিক দিশৰ পৰা জনজাতিসকলক আকৌ 'Schedule Tribe' বুলিও অভিহিত কৰা হয়। অৱশ্যে প্ৰাচীন কালত এই নামবোৰৰ সলনি সুকীয়া সুকীয়া নামহে জনজাতিসকলক বুজাবলৈ ব্যৱহাৰ কৰা হৈছিল। প্ৰশিধানযোগ্য যে ভাৰতৰ মানুহৰ মূল বিচাৰ কৰিবলৈ গৈ বি.এছ. গুহই আগবঢ়োৱা আৰু সুনীতি কুমাৰ চট্টোপাধ্যায়ে সমৰ্থন কৰা ছটা ভাগ যেনে - (১) নেথ্ৰিটো (২) প্ৰট অষ্টলয়দ (৩) মঙ্গোলয়দ (৪) মেডিটেৰানীয়ান বা ড্ৰাবিড় (৫) ব্ৰেকীচেফাল আৰু (৬) নৰ্দিক বা আৰ্য গোষ্ঠীৰ ভিতৰত অসমত বাস কৰা জনজাতিসকল মঙ্গোলয়দ গোষ্ঠীৰ অন্তৰ্গত। প্ৰাচীন কালৰ প্ৰধান প্ৰস্থ যজুৰ্বেদ, মহাভাৰত, ৰামায়ণ আদি প্ৰস্থত এই মঙ্গোলয়দসকলক কিৰাত বুলি অভিহিত কৰা হৈছিল। প্ৰাচীন কামৰূপৰ বহু ঠাইক কিৰাতভূমি আৰু ইয়াৰ ধৰ্মক কৈৰাতজ ধৰ্ম বুলি যোগিনীতন্ত্ৰ, কালিকাপুৰাণ আদি প্ৰস্থত উল্লেখ আছে। সি যি কি নহওক এই মঙ্গোলয়দ গোষ্ঠীৰ ভিতৰত বড়ো, ডিমাছ, লালুং, ৰাভা, সোণোৱাল কছাৰী, গাৰো, মিৰি বা মিচিং, মিকিৰ বা কাৰ্বি আদি জনজাতিয়েই অসমত প্ৰধান। ইয়াৰ উপৰিও অসমৰ দাঁতিকাষৰীয়া বাকী ৰাজ্যকেইখনত আন বহু জনজাতি আছে। এই জনজাতিসকলৰ প্ৰত্যেকৰে ৰীতি-নীতি, আচাৰ-পৰম্পৰা, জীৱন নিৰ্বাহৰ প্ৰণালী ভিন্ন ভিন্ন। এই জনজাতিসকলৰ বাসস্থান মূলতঃ গাঁও অঞ্চল আৰু প্ৰত্যেক জনজাতিৰে গাঁওসমূহ সুকীয়া সুকীয়া

বৈশিষ্ট্যৰে ভৰা।

অসমৰ জনজাতি তথা অসমৰ জনজাতীয় সমাজ জীৱন বিচাৰ কৰিলে দেখা যায় যে এওঁলোকৰ জীৱন যাপনৰ প্ৰণালী আন জাতি গোষ্ঠীসমূহৰ পৰা পৃথক। জনজাতিসকলে প্ৰধানতঃ চাং ঘৰ সাজি বাস কৰা দেখা যায়। বহু জনজাতি আকৌ নদীৰ পাৰত বসবাস কৰে। জনজাতিসকলৰ মাজত পুৰণি কালত চিকাৰ প্ৰথা জনপ্ৰিয় আছিল যদিও বৰ্তমান এই প্ৰথা নাই বুলিয়েই ক'ব পাৰি। মাছ-মাংসৰ প্ৰচলন তথা চাউলৰ পৰা তৈয়াৰী নিচায়ুক্ত পানীয় প্ৰস্তুত জনজাতিসকলৰ বিশেষ বিশেষত্ব। এই পানীয় অবিহনে জনজাতীয় সমাজত কোনো মংগলময় কাম সমাধা নহয় বুলি তেওঁলোকে বিশ্বাস কৰে। জনজাতিসকলৰ প্ৰকৃতিৰ লগত নিবিড় সম্বন্ধ থকা দেখা যায়। বহু পৰিমাণে তেওঁলোক প্ৰকৃতিৰ ওপৰত নিৰ্ভৰশীল। প্ৰকৃতাৰ্থত প্ৰতিটো জনজাতিৰে নিজস্ব ৰীতি নীতি, পৰম্পৰা, বিশ্বাস আদি সুকীয়া সুকীয়া আৰু এইবোৰ তেওঁলোকে বৰ্তমানেও বৰ্তাই ৰাখিছে।

অসমৰ ঘাই জনজাতি বুলি ক'লে বড়ো কছাৰী, ডিমাছ কছাৰী, ৰাভা, মিচিং, কাৰ্বি, তিৱা, সোণোৱাল কছাৰী, গাৰো আদিয়েই প্ৰধান। এই জনজাতিসকলৰ উপৰিও আন বহু কেইটা জনজাতিৰ মানুহ কম পৰিমাণে হ'লেও অসমত বাস কৰা দেখা যায়। সি যি কি নহওক প্ৰতিটো জনজাতিৰে নিজস্ব ভাষা আছে। প্ৰত্যেকৰে নিজস্ব ৰীতি নীতি আছে। প্ৰতিটো জনজাতিৰে বেলেগ বেলেগ উৎসৱ অনুষ্ঠান আছে। প্ৰত্যেকৰে লোকবিশ্বাসৰ বহল পথাৰ আছে। তদুপৰি জনজাতীয় মহিলাই নিজে কাপোৰ বৈ লয় আৰু প্ৰত্যেকৰে কাপোৰ বোৱাৰ পদ্ধতি আৰু কাপোৰত ফুল বহাৰ পদ্ধতি সুকীয়া সুকীয়া। প্ৰতিটো জনজাতিৰে বিবাহ প্ৰথা সুকীয়া। মৃতকৰ সৎকাৰ আৰু শ্ৰাদ্ধ অনুষ্ঠান প্ৰত্যেকৰে বেলেগ। উদাহৰণ স্বৰূপে কাৰ্বিসকলৰ মৃতকৰ শ্ৰাদ্ধ অনুষ্ঠান 'চ মাংকান'ৰ এক সুকীয়া বিশেষত্ব আছে কাৰণ এই অনুষ্ঠান অসমতে একক আৰু বিশেষত্বৰ ফালৰ পৰা মৌলিক। তেনেদৰে প্ৰতিটো জনজাতিৰে ডেকা চাং আৰু গাভৰু চাং এটা বিশেষভাৱে উল্লেখনীয় দিশ। মুঠতে জনজাতীয় সমাজ আৰু জনজাতীয় জীৱন আলোচনা কৰিলে অনেক মৌলিকত্ব চকুত পৰে। দেশী-বিদেশী পৰ্যটকৰ কাৰণে অসমৰ জনজাতীয় সমাজৰ জীৱন প্ৰণালী আকৰ্ষণৰ কেন্দ্ৰবিন্দু হ'ব পাৰে। জনজাতীয় গাঁওসমূহৰ মৌলিক বিশেষত্বসমূহে পৰ্যটকক অনেক নতুন নতুন দিশৰ সন্বেদ দাঙি ধৰিব পাৰে।

শেষত ক'ব পৰা যায় যে জনজাতীয় সমাজৰ বহু দিশ বৰ্তমান গোলকীকৰণৰ প্ৰভাৱতেই হওক বা আন কাৰণতেই হওক সম্পূৰ্ণ অক্ষত অৱস্থাত নাই। বহু

জনজাতি আধুনিক জীৱন প্ৰণালী আৰু পশ্চিমীয়া সংস্কৃতিৰ প্ৰতি আকৰ্ষিত হোৱাত বহুতে নিজস্বতা হেৰুৱাই পেলোৱাৰ উপক্ৰম হৈছে। এই প্ৰভাৱ ভাৰা সাহিত্য, সংস্কৃতি আদি সকলো দিশলৈ বিয়পি পৰিছে। তথাপিহে অসমৰ বহু জনজাতি তথা জনজাতীয় গাঁৱে বৰ্তমানেও নিজস্বতা হেৰুৱাই পেলোৱা নাই। এনে মৌলিকত্ব ৰক্ষা হোৱাটো জনজাতীয় সমাজৰ কাৰণে অতি দৰকাৰী আৰু এনেবোৰ দিশ পৰ্যটকৰ কাৰণে আকৰ্ষণীয় হ'ব পাৰে। প্ৰকৃত অৰ্থত অসমত জনজাতীয় সমাজ জীৱন তথা জনজাতীয় গাঁও আদিক লৈ বৰ্তমানেও পৰ্যটনৰ ক্ষেত্ৰ গঢ়ি উঠা নাই। ভৱিষ্যতে এনেবোৰ দিশক লৈ পৰ্যটনৰ প্ৰচুৰ সম্ভাৱনা আছে। ইয়াৰ বাবে পৰ্যটক আকৰ্ষিত হোৱাকৈ আৰু সকলো সুবিধা থকাকৈ উপযুক্ত ব্যৱস্থা লোৱাৰ যথেষ্ট প্ৰয়োজন আছে। তেতিয়াহে এইধৰণৰ দিশসমূহক লৈও সঠিক পৰ্যটনৰ ক্ষেত্ৰ গঢ়ি তুলিব পৰা যাব।

সামৰণি :

পৰ্যটন বৰ্তমান সমগ্ৰ বিশ্বতে জনপ্ৰিয়তা লাভ কৰা এটা বিষয়। দিনে দিনে মানুহৰ ৰুচিৰ পৰিবৰ্তন ঘটি আহিছে আৰু তেনেদৰে পৰ্যটনৰ ক্ষেত্ৰখনতো তেনে পৰিবৰ্তন আহি পৰিছে। প্ৰধান প্ৰধান পৰ্যটনৰ স্থান সমূহে পৰ্যটকক সদায় আকৰ্ষিত কৰি আহিছে যদিও বৰ্তমান এই আকৰ্ষণ সৰু সৰু জাতি জনজাতিৰ সৰু সৰু দিশসমূহলৈও গতি কৰিছে যিবোৰ আগতে গুৰুত্ব দিবলগীয়া বিষয় বুলি কোনেও ভবা নাছিল। তেনেদৰে অসমৰ অনেক বিচিত্ৰ দিশ আছে যিবোৰক লৈ পৰ্যটনৰ প্ৰচুৰ সম্ভাৱনা আছে। অসমৰ প্ৰকৃতিৰ বাবে বিনন্দীয়া ৰূপ পৃথিৱীৰ মানুহৰ কাৰণে ঈৰ্ষাৰ বিষয়। তেনেদৰে অসমৰ গাঁওসমূহ আৰু জনজাতীয় গাঁওসমূহ তথা তেওঁলোকৰ কৃষ্টি-সংস্কৃতিৰ বিশাল ক্ষেত্ৰখনকলৈও পৰ্যটনৰ বিপুল সম্ভাৱনা আছে। অসমত বৰ্তমানেও এনেবোৰ দিশক লৈ সঠিক পৰ্যটনৰ আৰম্ভণি হোৱা নাই। উপযুক্ত কৰ্ম আঁচনি তথা দীৰ্ঘম্যাদী পৰিকল্পনাই এইবোৰ দিশত পৰ্যটন সৃষ্টি কৰিব পাৰিব। ইয়াৰ বাবে চৰকাৰী পৃষ্ঠপোষকতাৰ লগতে সকলোৰে মাজত সঠিক চিন্তা আৰু উদ্যমৰ আৱশ্যক হ'ব। এনে হ'লে অসমৰ অৰ্থনীতি তথা সমাজ-সংস্কৃতিয়ে এক নতুন মাত্ৰা লাভ কৰিব পাৰিব।

আৰ্হি প্ৰশ্ন :

বহুনিষ্ঠ প্ৰশ্ন :

১. চ'মাংকান কি ?
২. অসমৰ কোনখন ঠাই যুগা উৎপাদৰ কাৰণে বিখ্যাত ?
৩. অসমত সৰ্বমুঠ কিমানখন গাঁও আছে ?
৪. জনজাতি আৰু জনগোষ্ঠীৰ মাজত প্ৰধান পাৰ্থক্য ক'ত ?
৫. বি.এছ. শুই ভাৰতীয় মানুহক কেইটা ভাগত ভাগ কৰিছে ?
৬. বৰ্হমধুৰি কি ?

বচনাধৰ্মী প্ৰশ্ন :

১. 'প্ৰকৃতিৰ কথা বাদ দি সংস্কৃতিক বিচাৰ কৰা সম্ভৱ নহয়' - কথাষাৰৰ যথার্থ ব্যাখ্যা দাঙি ধৰা।
২. অসমৰ সংস্কৃতিৰ বৈচিত্ৰ্যপূৰ্ণ প্ৰেক্ষাপট সম্পৰ্কে এটি পৰিচয়মূলক টোকা প্ৰস্তুত কৰা।
৩. 'প্ৰাকৃতিক পৰিবেশ আৰু জনজাতীয় গাঁৱসমূহে অসমৰ পৰ্যটনৰ ক্ষেত্ৰখন টনকিয়াল কৰিব পাৰিব' - কথাষাৰৰ সপক্ষে অথবা বিপক্ষে যুক্তিসহ আলোচনা কৰা।
৪. আদৰ্শ গাঁও বুলিলে কি বুজা ? আদৰ্শ গাঁও এখনৰ প্ৰধান বৈশিষ্ট্যবোৰ কি কি উল্লেখ কৰা।

চমুটোকা :

১. বিশ্বায়নৰ প্ৰেক্ষাপটত অসমৰ সংস্কৃতি।
২. অসমৰ গাঁও।
৩. অসমৰ জনজাতীয় গাঁৱসমূহৰ বৈশিষ্ট্য।
৪. প্ৰাকৃতিক পৰিবেশ আৰু বিহুৰ সম্পৰ্ক।

অসমৰ সংস্কৃতি আৰু সাংস্কৃতিক পৰ্যটন

সম্পাদনা

ড° অৰবিন্দ ৰাজখোৱা

মূল্য : ১৫০.০০ টকা মাত্ৰ

ISBN 93-87956-89-X



9789387956896 01